



**Emprendimientos  
forestales locales:  
¿Oportunidades que  
favorecen a los pobres?**

# Índice

## Panorama general:

*Nuevas oportunidades en favor de los pobres*

Focalización en la pobreza

3

Manejo sostenible de los bosques

3

Oportunidades económicas

4

## Contexto:

*Operando en un mundo complejo*

Conocer el mercado, "alfabetismo en mercados"

5

Servicios financieros

7

Aspectos jurídicos

8

Organización social

9

Producción basada en los recursos naturales forestales

9

Procesamiento: requerimientos tecnológicos

10

## El camino por delante:

*maximizar las oportunidades en favor de los pobres*

"Alfabetizarse" en mercados

11

Lograr un entorno favorable

11

Elección del emprendimiento

12

Procesamiento: Mantener su simplicidad

12

Conclusiones

12

## Referencias

Lecturas recomendadas

13



Unidad de transformación para muebles y parquet con la madera que sobra de las exportaciones. Ejidos forestales de la Reserva Maya, El Petén, Guatemala.  
Foto: Jürgen Blaser, 2006

*InfoResources Focus se publica tres veces al año en inglés, francés y español; es de distribución gratuita y puede ser solicitada en formato PDF o en versión impresa dirigiéndose a la dirección que aparece al pie de página.*

*Los Servicios informativos (mencionados a continuación) conforman una red de suministro y difusión de información sobre recursos naturales y cooperación internacional.*

*El equipo de redacción está integrado por Rosmarie Sommer, Ruth Wenger, Susanne Wymann von Dach.*

*InfoResources Focus No 2/07 fue redactado por Jane Carter, Georg Felber y Kaspar Schmidt, Intercooperation. Con mucho gusto les ofreceremos más información por e-mail.*

*Los testimonios de Nepal, de Kuirguistán y de Tanzania han sido recolectados respectivamente por Suhrud Chapagain, Patrick Sieber y Mathias Kempf.*

*Nota de redacción: Las citaciones y unos títulos han sido traducidos libremente del inglés al español.*

**Traducción al español:** Javier Redoano

**Diagramación:**

Ana María Hintermann-Villamil, webhint.ch

**Impresión:** Schlaefli & Maurer AG

**Contacto:**

InfoResources

Länggasse 85, 3052 Zollikofen, Suiza

Tel.: +41 31 910 21 91

Fax: +41 31 910 21 54

info@inforesources.ch

www.inforesources.ch

InfoResources es operado conjuntamente por tres servicios informativos: Inforest / Intercooperation, Info Service CDE e InfoAgrar / SHL

inter  
cooperation

cde  
centre for  
development and  
environment

Bern University of Applied Sciences  
Swiss College of Agriculture SHL

InfoResources es financiado por:



Schweizerische Eidgenossenschaft  
Confédération suisse  
Confederazione Svizzera  
Confederaziun svizra

Agencia Suiza para el desarrollo  
y la cooperación COSUDE

## Nuevas oportunidades en favor de los pobres

La creación de empresas locales basadas en la explotación forestal constituye una oportunidad de lograr una mejora en la existencia de la población pobre que depende de los bosques, proporcionando, al mismo tiempo, un incentivo económico para su manejo sostenible. ¿Se está poniendo en práctica el aprovechamiento de este potencial?

### Focalización en la pobreza

Cuando los gobiernos suscribieron los Objetivos de Desarrollo del Milenio (ODM) se comprometieron a reducir la pobreza a la mitad para fines del año 2015 (ODM 1) y a asegurar la sostenibilidad medioambiental (ODM 7). Se ha debatido ampliamente acerca de cómo los bosques pueden contribuir a alcanzar los ODM, pero resulta difícil hallar evidencias contundentes de ello. En términos generales, los recursos forestales brindan a los hogares pobres dos tipos de oportunidades:

- el mantenimiento de los medios de existencia, incluyendo su función de amortiguación en épocas de escasez;
- el mejoramiento de tales medios a través de una mejora de los ingresos, recursos, derechos y de una mayor participación de la sociedad en general (en la toma de decisiones, etc.).

El concepto de pobreza utilizado en este trabajo es multidimensional, abarcando aspectos relacionados con la exclusión social y política, así como con las carencias económicas. La pobreza también puede ser dinámica. Mientras hay quienes nacen en la pobreza y conviven con ella durante toda su vida, otros no han sido siempre pobres y esperan salir adelante en el futuro. Puede establecerse una diferenciación entre los "pobres" que lo son en forma "permanente", "frecuente" o "transitoria". La pobreza tiene muchas causas y los diferentes grupos poblacionales pueden tener diferente vulnerabilidad y distintas estrategias de existencia. Es necesario tener una comprensión de tales cuestiones para intervenir en favor de los pobres, situándose en el contexto del sistema de existencia rural en su conjunto y en las estructuras de poder existentes.

### Manejo sostenible de los bosques

El manejo sostenible de un bosque puede definirse como el mantenimiento del área que ocupa y de su composición específica a largo plazo. Sin embargo, esto es demasiado simplista, ya que el concepto de sostenibilidad abarca una diversidad de aspectos. El Forest Stewardship Council (FSC) evita el uso de este término; su definición de buen manejo de los bosques resulta útil para comprender la sostenibilidad.

La promoción del manejo sostenible de los bosques suele estar relacionada con una mayor participación de la población local en la toma de decisiones. En todo el mundo, hay, verdaderamente, un aumento del control local de los bosques (en términos de derechos y responsabilidades, incluso si no se posee completamente la tenencia). Datos de 24 de los 30 países con mayores recursos forestales en el mundo revelan que unos 380 millones de hectáreas de bosques de estos países pertenecen legalmente a la comunidad o están reservadas a ella, incluyendo a la población indígena.

#### Definiciones

El término "emprendimiento forestal local" (local forest-based enterprise, LFE) designa a explotaciones establecidas cerca de bosques, a menudo por o con la población local, y que emplean personal local.

#### Dependencia de los bosques

Según el Banco Mundial, el 25 por ciento de la población mundial depende de los recursos forestales para su existencia. En:

#### Sustaining Forests (p. 15)

<http://web.worldbank.org/WBSITE/EXTERNAL/TOPICS/EXTARD/EXTFORESTS/0,,contentMDK:20458321~pagePK:210058~piPK:210062~theSitePK:985785,00.html>

Sin embargo, hay quienes han señalado que la "dependencia de los bosques" es un "término de ninguna utilidad que oculta la cuestión del poder, el acceso y el control". En:

#### Where in the world is there pro-poor forest policy and tenure reform? (p. 16)

[www.rightsandresources.org/library/publications/global/Hobley%202007%20Where%20in%20the%20World.pdf](http://www.rightsandresources.org/library/publications/global/Hobley%202007%20Where%20in%20the%20World.pdf)

#### Forests, livelihoods and the MDGs in Tanzania and Laos (p. 13)

[www.etfrn.org/etfrn/newsletter/news4748/nl47\\_oip\\_03.htm](http://www.etfrn.org/etfrn/newsletter/news4748/nl47_oip_03.htm)

Para mayor información sobre el tema de la **pobreza**, ver:

[www.chronicpoverty.org](http://www.chronicpoverty.org)  
[www.poverty-wellbeing.net](http://www.poverty-wellbeing.net)

El buen manejo de los bosques es ambientalmente apropiado, socialmente beneficioso y económicamente viable, ver:

[www.fsc.org/en/about/about\\_fsc/mission](http://www.fsc.org/en/about/about_fsc/mission)

#### Who owns the world's forests? (p. 15)

[www.cbnrm.net/pdf/white\\_a\\_001\\_foresttenure.pdf](http://www.cbnrm.net/pdf/white_a_001_foresttenure.pdf)

Los documentos mencionados en este espacio están comentados en la lista de referencias.



*“La preservación de los bosques del estado brasileño de Acre solamente puede llevarse a cabo cuando coactuamos con ellos, desarrollando productos que tengan un precio apropiado, generen trabajo e incorporen valor agregado.”*  
**Jorge Vania, gobernador del estado de Acre, Río Branco, Brasil.**  
*In: Use it or Lose it (2004).*  
*En DVD (fuente no mencionada en la bibliografía).*

En este sentido, también a nivel internacional la concepción de la silvicultura ha cambiado durante los últimos 30 años; en algunos casos, los recursos mismos han mejorado debido al mejor manejo. Mientras en la década del '80 el enfoque se centró en la reforestación y en el manejo de los bosques para su conservación y la producción de subsistencia, en los '90, se pasó a considerar el manejo forestal en términos de sostenibilidad y de organización comunitaria. La concepción actual se ha desplazado hacia la cuestión de la inclusión social y la maximización de las oportunidades comerciales. Ahora que existe una presión en permanente aumento sobre las áreas forestales para una diversidad de usos potencialmente en conflicto, es importante hallar incentivos no solamente ecológicos y sociales, sino también económicos para el manejo sostenible de los bosques.

**Ejemplos de productos procesados por los LFEs**

Productos en bruto	Productos procesados
Madera	Madera aserrada, madera terciada, aglomerado, laminados, muebles, parquet, tejas, astillas
Excrecencia nudosa y trozos de madera	Laminados especiales, palillos chinos, productos tallados
Biomasa para energía	Leña, carbón vegetal, briquetas
Hojas	Platos de hojas, bidis (cigarrillos indios), medicamentos, arreglos florales, palmitos
Frutas, frutos secos, semillas	Alimentos, medicamentos, aceites
Exudados	Látex, gomas, resinas (por ej. aguarrás)
Corteza	Tanino, corcho
Fibras	Papel, hilo, cuerda, indumentaria, otros tejidos
Bambú, ratón	Muebles, parquet, cestos, artículos tejidos
Hongos	Alimentos
Productos silvestres	Carne de animales silvestres, miel, aceites

## Oportunidades económicas

La variedad de productos que pueden cosecharse de los bosques y venderse —en bruto o procesado— es enorme (ver tabla). Pero los mercados son complejos y están controlados por grupos con intereses particulares. En general, los mercados locales y nacionales son de más fácil acceso que los internacionales, aunque son menos redituables.

Una buena comprensión de los mercados es crucial para el desarrollo de los LFE y su posicionamiento exitoso en las cadenas de abastecimiento. Hoy, hay tendencias de los mercados internacionales que juegan en su favor. Los operadores de pequeña escala benefician de las innovaciones en las tecnologías de producción, así como de los sistemas de comunicación e información. La demanda mundial de muchos productos naturales está en aumento. La escasez de algunos de ellos (determinadas maderas tropicales, diversos productos forestales no maderables) hace que los precios sean más altos que antes. La creciente conciencia de los consumidores acerca del origen de los productos hace crecer el mercado de bienes producidos respetando las normas de comercio justo, con certificación ecológica y/o social, aunque a los pequeños productores les resulta difícil acceder a estos mercados.

El presente trabajo se centra en las oportunidades de generar ingresos de la venta de productos forestales tangibles. Hay una cantidad de opciones potenciales para la generación de ingresos a partir de la comercialización de servicios de ecosistemas que proveen los bosques. Por ejemplo:

- turismo ecológico local o comunitario;
  - comercio de carbono (en relación con el cambio climático): venta de Reducciones Certificadas de Emisiones (CER) de las actividades de reforestación y reforestación (secuestro de carbono);
  - otros pagos por servicios ambientales tales como los hídricos (conservación de cuencas hídricas importantes bajo cubierta forestal, biodiversidad, etc.).
- En el futuro, la comercialización de servicios de ecosistemas puede convertirse en una importante fuente de ingresos para la población local a la que se le reconozca como responsable del manejo de los bosques. Pero hoy, su implementación tiende a llevarse a cabo a pequeña escala o a nivel piloto.

## Operando en un mundo complejo

¿Cuáles son las condiciones en que los LFE funcionan eficazmente, cuáles son las restricciones y las oportunidades para el desarrollo? Para ilustrar estas preguntas se utilizan tres ejemplos de campo. Aquellos fueron tomados del Proyecto Nepalés-Suizo de Silvicultura Comunitaria (NSCFP), de Dary Lesa (Productos Forestales), en Kirguistán, y del Proyecto de Carbón Ecológico de Maseyu, en Tanzania. Se seleccionaron estos proyectos para demostrar las realidades de campo –incluyendo las dificultades y los éxitos.

### Conocer el mercado, “alfabetismo en mercados”

Cualquiera sea el bien producido por un LFE –extractos de hierbas para una pequeña clientela local o muebles de primera calidad para un mercado internacional– una operatividad eficaz requiere una comprensión del mercado. Los productores deben saber lo que los compradores quieren y qué precios éstos están dispuestos a pagar, de manera de adaptar la producción en consecuencia. Como el vínculo entre productores y consumidores no es, en general, directo, sino que se establece a través de cadenas de valor (a menudo complicadas), el conocimiento del mercado es clave para el mejoramiento de estas cadenas y, de tal modo beneficiar a todos los actores, entre ellos, los de menores recursos.

Un “mapa del mercado” puede usarse de manera participativa para fomentar la comprensión de los mercados. Consta de tres niveles. El nivel medio presenta a los **actores de la cadena de valor**, incluyendo a todos aquellos que poseen y comercializan un producto determinado, del productor al consumidor. Idealmente, los análisis tendrían que incluir información acerca de los volúmenes de producto, de su valor y la cantidad de explotaciones u hogares de cada eslabón de la cadena. El nivel superior representa el **entorno de la cadena de valor**, comprendiendo los factores y las tendencias que determinan las condiciones operativas (recolección, transporte, suministro eléctrico). El nivel inferior representa **los servicios de desarrollo empresarial** (existentes y requeridos) que brindan apoyo a los actores operaciones de la cadena de valor, incluyendo servicios que forman parte de otras transacciones comerciales.

### El uso de un mapa de mercado en la cadena de valor del papel fabricado a mano en Nepal

*Everest Gateway, pequeño LFE creado en el 2004 en Jiri, distrito de Dolakha, Nepal, produce papel hecho a mano con la corteza del lokta (Daphne papyracea), un arbusto que crece en zonas de gran altitud. La mayoría de la materia prima se obtiene de los bosques comunitarios. Luego de procesada la corteza para la fabricación del papel, las hojas se venden a fabricantes de Katmandú que las transforman en productos de exportación como álbumes de fotos, agendas, tarjetas de saludo, etc. Desde sus inicios, Everest Gateway ha tenido algunas dificultades en hallar un mercado para su papel, a pesar del crecimiento general del sector papelerero. Además, a los fabricantes les cuesta encontrar papel de buena calidad y establecer relaciones comerciales a largo plazo con los procesadores.*

*Entonces, el equipo del NSCFP propuso el uso del “mapa de mercado”. Así se identificó a los principales actores, las relaciones entre ellos y los cuellos de botella de la cadena de valor. En un proceso participativo se realizó un mapeo de estos elementos y fueron compartidos con todos los actores que operan a lo*

### Mejorar el perfil de las pequeñas explotaciones forestales

*“En realidad, los pequeños emprendimientos dominan el sector forestal en muchos países, constituyendo la mayoría de las explotaciones y de los puestos de trabajo de los países en desarrollo. Sin embargo, en las políticas son tratados como elementos marginales... Si aspiramos a que los bosques contribuyan a reducir la pobreza y a alcanzar el desarrollo sostenible, es necesario modificar muchas de las ideas que se tienen en la cabeza acerca del desarrollo sostenible de los bosques y volver a pensar.”*

*James Mayers, director de programas. “Forestry and Head”. Grupo de Recursos Naturales del IIED, com. pers.*

### Ingresos para hogares pobres

*“La Everest Gateway ha provisto empleo directa e indirectamente a alrededor de 350 de los hogares más pobres de siete Grupos de Usuarios de Bosques Comunitarios (CFUG). Además de estos hogares en condiciones de extrema pobreza, hay otros... En total, los LFE brindan empleo a alrededor de 1.500 personas por temporada. Estos ingresos han sido un gran apoyo para la subsistencia de las familias más pobres.”*

*Nurpa Sherpa, ex presidente, Kaloveer CFUG, Jiri, Dolakha.*

largo de la cadena. El mapa de mercado ayudó a todos a comprender el proceso, las competencias y las relaciones entre ellos, así como a identificar dónde es necesaria la intervención (ver gráfico a continuación). Ejemplo: se advirtió que una mejora en el secado de las hojas de pulpa de papel (protección contra arena y polvo que transporta el viento) podía mejorar la calidad y así el precio de mercado. Un comprador grande, Tibetan Handicrafts, que había devuelto un pedido importante debido a la mala calidad, hoy está satisfecho. Además, tiene planeado organizar un taller sobre calidad del papel y otros temas relacionados con la cadena de valores, contando con la participación de Everest Gateway. De hecho, el proceso participativo ha abierto las posibilidades para una variedad de servicios incorporados y nuevas relaciones comerciales.

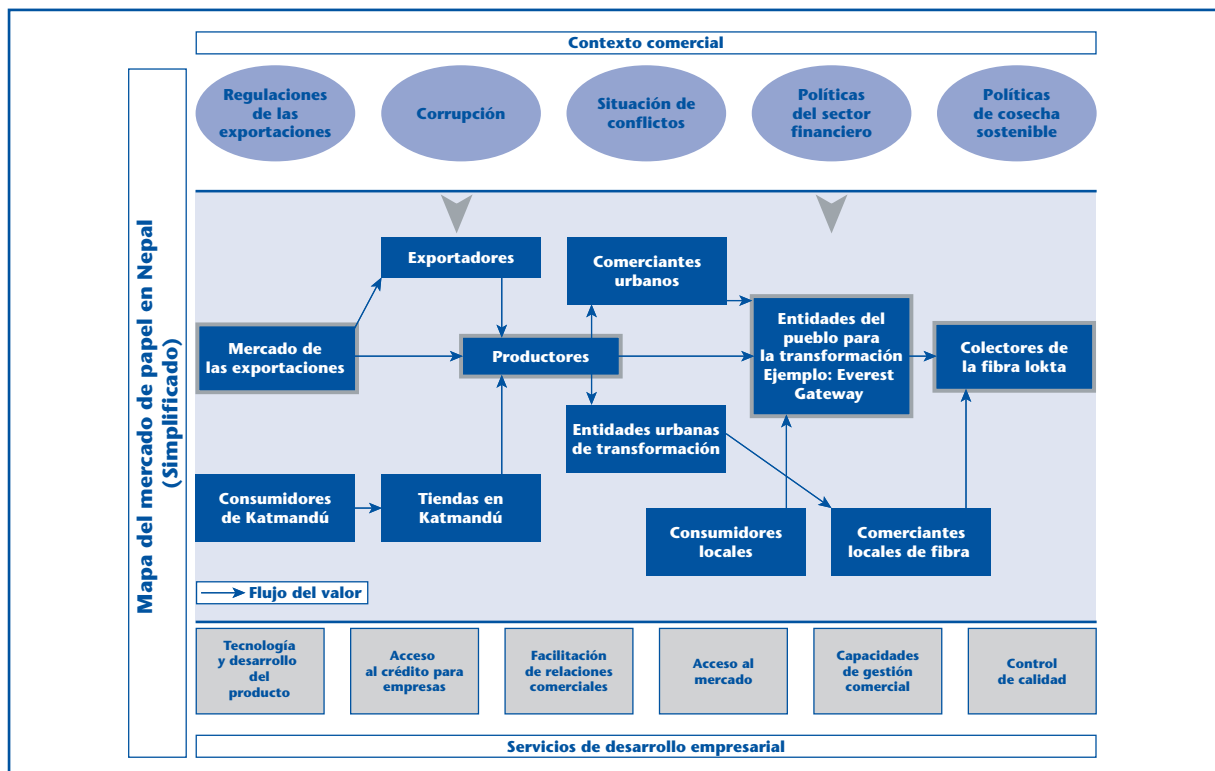
**¿Apuntando al mercado local o internacional?**  
En términos generales, los mercados internacionales tienden a:

- Ofrecer precios de mercado y bonificaciones mayores que los de los mercados nacionales.
- Involucrar considerables costos iniciales, tales como los de inversión en establecimiento de contactos, contactar a agentes, cumplimiento con las regulaciones de importación/exportación, etc.

Como regla general, una empresa debería establecerse con éxito a nivel nacional antes de apuntar a los mercados internacionales, aunque hay excepciones. Puede ser importante el rol de facilitación de los servicios de intermediario que proporcionan los programas de fomento de exportaciones/importaciones (como por ejemplo, el Programa Suizo de Promoción de Importaciones (SIPPO) – [www.sippo.ch](http://www.sippo.ch)).

La falta de **servicios de desarrollo empresarial (BDS)** de calidad es un problema común que limita el funcionamiento eficiente de la cadena de valor, sobre todo cuando las empresas están situadas en zonas remotas. Las agencias que facilitan el establecimiento de LFE pueden jugar un valioso rol en el desarrollo de los BDS –facilitando el acceso a los mercados y a la información técnica–, de manera que los proveedores puedan ofrecer servicios de calidad. Es evidente que desarrollar capacidades locales en BDS es una opción más sostenible que prover los BDS directamente a través de proyectos temporarios. DARY LESA (ver página 7) proporciona un ejemplo de proveedor de servicios financieramente independiente que se ha desarrollado a partir de un proyecto.

Los BDS tienen más importancia para los productores cuando se hallan lejos del consumidor final. Cuando los productos postulan a mercados nacionales o internacionales, los estándares o grados de calidad obligatorios pueden ser importantes para la aceptación de un producto. En términos comerciales, los estándares y grados constituyen una información que minimiza los costos de transacción y facilita la comercialización. Para el pequeño productor, pueden representar un obstáculo importante.



Los LFE pueden enfrentar el desafío de tener que cumplir con las exigencias de cantidad y plazos de entrega que imponen los mercados. Ejemplo: hay una gran demanda de Kazajstán de aceite de nogal y otros productos de Kirguistán, pero, en general, los procesadores y exportadores locales son incapaces de proveer las cantidades demandadas.

Unos LEF podrían perfilarse en los mercados internacionales a través de la certificación de productos "nichos". Los estándares del FSC se hallan entre los más ampliamente utilizados para la certificación de productos forestales, incluyendo criterios ecológicos, sociales y económicos. Etiquetas como la FairWild o la Max Havelaar pueden también utilizarse para algunos productos forestales no maderables (PFNM). La experiencia adquirida con la certificación FSC durante la década de los 1990, reveló que la misma resulta muy compleja y costosa para los pequeños productores. Es por ello que el FSC lanzó recientemente la iniciativa Bosques Pequeños y de Baja Intensidad de Manejo (SLIMF) que establece la certificación grupal para pequeños productores; para bosques de explotación extensiva o aquellos que producen únicamente PFNM.

## Servicios financieros

La ausencia de servicios financieros puede ser un obstáculo para el éxito de un LFE. Las pequeñas empresas o a nivel familiar que operan con márgenes sumamente estrechos requieren servicios de ahorro y créditos. En los casos de otorgamiento de crédito para apoyar el desarrollo de LFE, se recomienda que el importe esté en relación con el monto de los ahorros. Los créditos también pueden otorgarse en especie, lo cual es menos frecuente (ejemplo de Kirguistán). La asistencia a los LFE para la elaboración de propuestas de emprendimientos seguros es un medio que usan a menudo las ONG y los donantes para mejorar la capacidad de acceso al crédito por parte de los LFE. Otro incentivo es el suministro de fondos de garantía a estos bancos por parte de agencias facilitadoras, reduciéndose así el riesgo.

Las agencias facilitadoras pueden considerar la entrega directa de dinero en forma de subsidios para la puesta en marcha de pequeñas empresas. Sin embargo, se corre el riesgo de fomentar la competencia desleal y la distorsión del mercado.

### **DARY LESA: Servicios empresariales y apoyo financiero para LEF en Kirguistán**

*DARY LESA fue establecida en 2001 para proveer servicios al procesamiento y la comercialización de PFNM de los bosques de frutos secos del sur de Kirguistán. Durante sus primeros cinco años, DARY LESA recibió fondos del Programa Kirguís-Suizo de Apoyo Silvícola (KIRFOR) y brindó servicios de capacitación, comercialización, publicidad e intermediación a las pequeñas unidades rurales de procesamiento. También cumplió evaluaciones de mercados locales y regionales y proporcionó información útil a sus afiliados. Paulatinamente, DARY LESA fue adquiriendo prestigio, gracias a la alta calidad de los productos comercializados con su etiqueta (jugos, mermeladas, aceites de frutos secos, frutas del bosque, bayas, hierbas medicinales y miel).*

*Operando hoy en forma independiente, DARY LESA se especializa en créditos para productores y en comercialización. Dado que en las zonas rurales remotas no hay servicios financieros disponibles para las pequeñas empresas, DARY LESA compra insumos a granel y provee de ellos a sus afiliados. Este "crédito" se deduce con intereses de las ganancias de la venta –de la cual se encarga DARY LESA a través de sus contactos en el mercado y de sus puntos de venta. Actualmente, DARY LESA trabaja con 17 pequeñas empresas procesadoras familiares.*

### **Los desafíos que involucra el apuntar a los mercados internacionales**

*"Con la exportación de productos de DARY LESA a la vecina Kazajstán enfrentamos diversos desafíos. Nuestros pequeños proveedores locales carecen de instalaciones de procesamiento tecnificadas, lo cual limita la capacidad productiva y nos dificulta asegurar que podamos entregar las cantidades demandadas a tiempo. Además, como cada productor está utilizando su propia tecnología de producción, garantizarle al comprador productos homogéneos implica un trabajo de testeo y control de calidad. Por otra parte, la exportación requiere documentación legal que es difícil de obtener."*  
**Gulmira Ismailova, directora de DARY LESA, Jalalabad, Kirguistán.**

Para mayor información acerca de la SLIMF. En: [www.fsc.org/slimf](http://www.fsc.org/slimf)

### **¿Un alto riesgo?**

*"Los proveedores de servicios financieros han sido reacios a brindar tales servicios debido a los altos riesgos reales (o percibidos) que entraña la creación de Pequeñas y Medianas Empresas Forestales (PYMEF)." En:*

**The business side of sustainable forest management** (p.13)  
[www.fao.org/forestry/webview/media?mediaId=12250&langId=1](http://www.fao.org/forestry/webview/media?mediaId=12250&langId=1)

### **Un cliente satisfecho**

*"He estado trabajando con DARY LESA durante más de dos años, y estamos comercializando la mayoría de nuestros productos a través de ella. Al comienzo de cada campaña, firmamos un contrato especificando la cantidad y el precio de producto y ella nos provee materias primas y material de embalaje (azúcar, tarros, tapas y etiquetas para los productos). Nuestra familia se especializa en la producción de varias mermeladas de frutas. Actualmente procesamos espino, rosa silvestre y nogal. Durante la temporada de mayo a octubre, todos los miembros de la familia participan en la actividad. Para la recolección de los productos forestales silvestres subcontratamos a familias de la zona."*

**Aisha Tolonova, directora de una pequeña empresa en la aldea de Kara Alma, en Kirguistán.**

## Aspectos jurídicos

Generalmente, las leyes de manejo forestal han sido concebidas para empresas de gran escala, por lo que no son necesariamente muy apropiadas para empresas locales pequeñas. Las leyes elaboradas teniendo en mente objetivos de conservación a nivel nacional pueden forzar a la población local a actuar de manera ilegal y a establecer LFE que sean perjudiciales para el medio ambiente y poco rentables. Un ejemplo al respecto lo constituye el gigantesco sector productor de carbón vegetal en muchas partes de África.

### **El proyecto de carbón vegetal de Maseyu, Tanzania**

*En Tanzania, son los pobres de las zonas rurales quienes producen el carbón vegetal del que depende la población urbana para cocinar. Su demanda es insaciable, estimándose en casi 1.500.000 toneladas anuales (equivalente a la tala rasa anual de 175.000 hectáreas de bosques nativos de Miombo). Muchos pobladores de las aldeas producen carbón vegetal para cubrirse de contingencias amortiguando el efecto de malas cosechas o para hacer frente a la necesidad repentina de dinero en efectivo. Generalmente, esto se hace sin las autorizaciones necesarias. La gente va al monte por dos semanas, tala los árboles que necesita y, finalmente, regresa con algunas bolsas de carbón. Si bien éste tiene altos precios en los poblados lejanos, los productores reciben solamente una pequeña porción del mismo.*

*Así, el carbón vegetal representa a la vez una gran amenaza para los bosques de Tanzania y un enorme potencial para los pobres de las zonas rurales. El proyecto de Carbón Vegetal de Maseyu tiene como objetivo dar poder a los productores para el mejoramiento de sus medios de subsistencia y del manejo sostenible de los bosques. Organizados en grupos, los productores reciben capacitación en manejo de bosques y son asistidos en la plantación de árboles, el uso de hornos más eficientes y en la comercialización. La tenencia de la tierra es una cuestión clave. A través del mecanismo legal de Manejo Forestal Participativo (PFM), la autoridad sobre los bosques es transferida del distrito a la aldea. Aquella es liberada de los impuestos nacionales que gravan a los productos forestales y puede constituir e implementar sus propios reglamentos. Aunque se informa que el PFM tiene diverso éxito en lo que se refiere a apoyo de los medios de existencia de los pobres de Tanzania, aquí se lo ve positivamente como base para el desarrollo jurídico de un LFE rentable.*

Como lo ilustra el ejemplo de Tanzania, los derechos sobre los bosques deben ser compatibles con la recolección comercial por parte de la población local –que ésta tenga o no la tenencia legal plena. A menudo, la cosecha y la venta de madera son reservadas por el Estado. La cosecha puede ser autorizada únicamente cuando silvicultores profesionales contratados y pagados por la comunidad hayan realizado un completo inventario y elaborado un plan de manejo (en Bolivia, Honduras y Guatemala). Otras restricciones están relacionadas con el transporte de productos forestales –particularmente de madera. En unos países, aún cuando un árbol haya sido talado legalmente y sea transportado a un aserradero, se requiere una autorización adicional para el traslado (en India, Nepal, Pakistán). Sin contar los cánones con que el Estado grava los productos forestales de alto valor, tales como ciertas especies arbóreas, plantas medicinales –cual sea su origen.

Muchas normas jurídicas regulan las propias empresas forestales, estando concebidas para evitar la sobre explotación y para garantizar la protección del trabajador y del medio ambiente. La legislación que protege al personal en actividades riesgosas (aserraderos) tiende a ser deficiente y mal aplicada en numerosas situaciones, dando lugar a lesiones de trabajadores. Mismo comentario en cuanto a las leyes de control de la contaminación.

#### **Ya no más ilegal**

*“La producción de carbón vegetal es una tarea dura, pero proporciona dinero en efectivo cuando no queda ninguna otra cosa.”*

*“El trabajo en grupos es más fácil que el individual. Ahora tenemos control sobre el bosque. Si alguien hace pastar a sus vacas o produce carbón en nuestro bosque, podemos llevarlo al consejo de la aldea y deberá pagarnos un resarcimiento.”*

*“Ahora no tenemos problemas con la policía y otras autoridades. El nuevo sistema legaliza nuestro carbón.”*

**Mama Kaoshi y Bwana Kidamane, de la aldea de Maseyu, en Tanzania.**

**What contribution does participatory forest management (PFM) make to the achievement of the MDGs?** (p. 15)  
[www.etfrn.org/etfrn/newsletter/news4748/nl47\\_oip\\_20.htm](http://www.etfrn.org/etfrn/newsletter/news4748/nl47_oip_20.htm)

#### **Los obstáculos de los impuestos y las autorizaciones**

*“El caso de las escobas es un buen ejemplo de los problemas causados por los procedimientos burocráticos. Un agricultor local se inició en el cultivo de retama de escobas en el área del proyecto. Recolectó todos los productos en la zona, pagó tasas a la Oficina Forestal de Distrito y obtuvo una carta de autorización. También pagó diferentes impuestos y tasas en su camino a Katmandú. Para cuando había llegado, el costo unitario total de sus escobas alcanzaba las 12 rupias nepalíes, pero tuvo que venderlas a 7, lo que le representó una pérdida de 5 rupias por escoba.”*

**Hem Tembe, District Program Coordinator, Ramechhap NSCFP.**

*(una rupia nepalí equivale aproximadamente a un centavo y medio de dólar)*



No olvidemos los aspectos jurídicos referente a la calidad de los productos, especialmente alimentos, a los procedimientos de registro de la empresa, licencias, impuestos y de exportaciones.

En términos generales, la legislación que regula los LFE puede ser sumamente complicada y estar sujeta a corrupción, sobre todo en países en los que los funcionarios estatales están mal pagos, lo que los tienta a suplementar sus ingresos recibiendo pagos informales. Esto puede constituir un grave obstáculo para el establecimiento y crecimiento de los LFE.

## Organización social

Los LFE pueden adoptar formas sociales diversas, desde emprendimientos de una sola familia hasta grupos o cooperativas. Éstas pueden organizarse en asociaciones o federaciones, aunque, en general, son más bien diversas y dispersas. Estudios recientes indican que el reunirlos en asociaciones ofrece múltiples ventajas, como la reducción de los costos de transacción, una mayor adaptabilidad a nuevas oportunidades y más influencia sobre las políticas.

En los casos de LFE creados a partir del manejo forestal comunitario es más probable que los mismos se organicen adoptando una forma de acción colectiva. Una buena organización social favorece la promoción de la responsabilidad social. Aspectos importantes en este sentido son las condiciones laborales, los seguros del personal, los salarios y precios justos, los horarios de trabajo, las restricciones al trabajo infantil, las disposiciones sanitarias y de seguridad, etc.

## Producción basada en los recursos naturales forestales

Siguiendo la lógica de relacionar el manejo forestal con la promoción de emprendimientos, esta sección se centra en algunos de los aspectos particulares a considerar cuando se explotan bosques naturales. Los LFE pueden basarse en la producción en forma de plantaciones (Programa de producción por contrato implementado en Sudáfrica). El abastecimiento de productos es menos complejo. Una característica de la explotación de muchos recursos forestales (aunque no de todos) son los largos períodos de producción que insumen.

**Tipo de producto – madera vs. PFNM:** La explotación y el procesamiento comercial de la madera por parte de las comunidades locales ha demostrado tener éxito en diversos países, particularmente en América Latina (México y Bolivia). Sin embargo, bosques que contienen valiosas reservas de madera no son entregados a la comunidad para su manejo, ni tampoco se le confieren los derechos de su explotación comercial. Los gobiernos prefieren mantener el control de tales recursos y hacer negocios con grandes compañías (a menudo, extranjeras). Así, frecuentemente, se argumenta que los PFNM son más apropiados para la explotación de subsistencia de los pobres. Entre las razones mencionadas se incluyen las siguientes:

- Suele haber menos restricciones legales para la extracción de estos productos que para la de madera;
- Los PFNM pueden requerir menos capital financiero para iniciar su comercialización, la madera, a menudo, requiere inversiones importantes (maquinaria, transporte, mucho capital en stocks de rollizos, etc);
- Muchos PFNM pueden ser “acaparados” por familias más pobres (las dificultades de recolección debidas a características físicas del lugar hacen que las familias de mayores recursos no tengan interés en estos productos);

*Working together* (p. 16)

[www.iied.org/pubs/pdf/full/1452IIED.pdf](http://www.iied.org/pubs/pdf/full/1452IIED.pdf)

### **Vincular la sostenibilidad social con la medioambiental**

*“Puede haber una tendencia a tratar la sostenibilidad social y medioambiental separadamente en el sector de PFNM, cuando, esencialmente, son parte de la misma cuestión. La sostenibilidad social tiene que ver principalmente con la subsistencia de quienes forman parte del sector. La seguridad, la sostenibilidad y el nivel de tal subsistencia dependen, en gran medida, del uso sostenible de los recursos vegetales...” “Es así que el SIPPO creó un nuevo estándar FairWild para responder a los principales desafíos sociales y ecológicos debido a la creciente demanda de productos silvestres” (ver: [www.fairwild.org](http://www.fairwild.org)). Franziska Staubli Asobayire, directora de proyecto, SIPPO, Suiza, com. pers.*

### **“¿Madera para los ricos y PFNM para los pobres?”**

*Mayers argumenta en contra de este supuesto automático, y sostiene que “es posible generar un impulso importante para aumentar la escala de la silvicultura comercial que favorezca a los pobres”. Más allá de ¿favorecen realmente a los pobres el trabajo duro y las opciones de baja inversión o sólo sirven para consolidar las trampas de pobreza? Generalmente, es necesario realizar una cuidadosa evaluación en cada caso. Ver:*

*Poverty reduction through commercial forestry* (p. 15)

[http://research.yale.edu/gist/tfd/poverty\\_pub.pdf](http://research.yale.edu/gist/tfd/poverty_pub.pdf)



- Los PFMN suelen tener un buen potencial para la incorporación de un alto valor agregado en aquellas zonas rurales con una inversión importante en tecnología (por ejemplo, secado de hierbas, extracción de aceites esenciales).

**Características de un recurso natural:** Los desafíos que conlleva la extracción de un recurso natural en comparación con un recurso cultivado suelen ser subestimados. Aspectos por los cuales los LFE necesitan tomar recaudos:

- Importantes fluctuaciones entre cosechas anuales y/o período de cosecha breve;
- Variaciones de calidad que puede tener una influencia considerable en el procesamiento. Las variedades silvestres (manzanas, ciruelas, cerezas, etc.) tienen una variación mucho mayor en tamaño, forma y composición química que las variedades cultivadas;
- Recursos dispersos: la distribución espacial del recurso y el tiempo requerido para su recolección a escala comercial deberían ser cuidadosamente evaluados. Los supuestos erróneos acerca de la densidad de especies a utilizar pueden poner en tela de juicio la viabilidad económica de las mismas;
- Los bosques naturales ofrecen una amplia diversidad de productos, pero solo una parte es comercializable. Las especies madereras menos utilizadas y los PFMN aún sin comercializar tienen el potencial de contribuir a una mayor diversificación. Sin embargo, la promoción de tales especies implica costos considerables en mercados internacionales.

**Explotación sostenible:** Es mucho lo que se sabe acerca de la extracción sostenible de madera—aún cuando estos conocimientos no siempre se ponen en práctica. En los últimos años, la recolección sostenible de PFMN ha recibido una atención considerable, aunque los conocimientos esten parciales. Se han elaborado ciertas reglas generales, como el índice de vulnerabilidad, por el cual puede estimarse la sostenibilidad de la explotación de una especie vegetal en base a aspectos como forma, ciclo de vida y parte de la misma consumida. Se han elaborado guías de prácticas de recolección sostenibles para diversos PFMN comercialmente importantes. Si bien la población local puede tener conocimientos considerables en este aspecto, no pueden ser suficientes cuando las empresas requieren cantidades mucho mayores de producto que usualmente. Sin determinación y respeto de límites de recolección sostenible, los riesgos de sobre explotación son bien reales.

### Procesamiento: requerimientos tecnológicos

El acceso a la capacidad y tecnología de procesamiento es un factor limitante en el desarrollo de los LFE. En México, donde las comunidades poseen el 80 por ciento de los bosques, pero menos del 5 por ciento de la capacidad de procesamiento, es ilustrativo de ello. Los LFE enfrentan el dilema entre tecnología disponible y calidad de los productos, donde ésta está limitada por aquél. A pesar de los avances en muchas partes en servicios rurales (electrificación, mejores caminos) y tecnologías (aserraderos portátiles, unidades de secado a energía solar, etc.), las zonas rurales están en una situación de desventaja en comparación con las zonas urbanas. El principal capital rural son la proximidad a los recursos (la que se traduce en bajos costos de transporte y velocidad de procesamiento) y la abundancia de agua dulce, leña y luz solar.

Se aconseja que los LFE trabajen con las tecnologías conocidas existentes, tal vez con algunas pequeñas mejoras, en lugar de introducir nuevas (ya que esto limita la necesidad de capacitación especializada). También es conveniente mantener en un nivel mínimo la inversión inicial en tecnología.

*Técnicas para la recolección sostenible de PFMN*  
En Nepal, se han elaborado lineamientos detallados para la recolección sostenible de madera, bambú y diversos PFMN para la población local a cargo del manejo de bosques comunitarios. Ver:

*Non-Timber Forest Products* (p. 14)

Para mayor información general sobre recolección sostenible de PFMN. En: *Applied Ethnobotany* (p. 13)

*El emprendimiento forestal comunitario de San Juan Nuevo Parangaricutiro, México*  
Este emprendimiento comunitario comenzó sus actividades en 1970, y hoy ofrece 900 puestos de trabajo directos. Ver:  
[www.fsc.org/en/about/case\\_studies/success\\_stories/6](http://www.fsc.org/en/about/case_studies/success_stories/6)

# Maximizar las oportunidades en favor de los pobres

Establecer un LFE constituye un desafío en sí. ¿Cómo ser sensible a la cuestión de la existencia en las zonas rurales y lograr mejores oportunidades para los pobres?

## Alfabetizarse en mercados

La población de menores recursos suele estar desinformada. El conocimiento de los mercados y de las relaciones entre los distintos actores es crucial para el éxito de los LFE. Así se requiere la intervención privada para facilitar la “alfabetización en mercados” de los de recursos menores. Otro aspecto es la identificación de sinergias y del potencial de los servicios integrados entre todos los actores de una cadena de valor determinada –ya que puede generar beneficios para los más pobres.

## Lograr un entorno favorable

**Las cuestiones jurídicas** son complejas y deben ser investigadas con cuidado. Los pobres tienen mayores probabilidades de beneficiarse cuando los derechos jurídicos son claros (sin actividades ilegales, con un mínimo de burocracia y sin corrupción) y cuando las normas de inscripción de las empresas son simples. Lo ideal sería que la legislación favoreciera a los pobres (aunque concebirla de tal manera puede requerir una capacidad considerable). Los gobiernos tienen un rol crucial que desempeñar en el establecimiento de una política y un marco legislativo de tales características.

La precariedad de **los servicios financieros** en las zonas remotas puede exigir una atención especial en los emprendimientos familiares establecidos por los sectores de menores recursos. Dado que éstos carecen de capital físico para ofrecer como garantía, es probable que las cooperativas de ahorro y crédito que aceptan garantías sociales (donde la presión para la cancelación la ejercen los socios) sean las más favorables para los pobres. A través de la capacitación, las agencias de facilitación ayudan a consolidar las cooperativas, así como a los bancos rurales. También brindan otras formas de incentivos (garantías, condiciones favorables) que incrementen el interés de las instituciones financieras en otorgar créditos para los pequeños y micro emprendimientos.

**La organización social** necesita incorporar el concepto de responsabilidad social, sin poner el mismo delante de los intereses comerciales. La acción colectiva puede constituir la masa crítica con respecto a las finanzas, a las economías de escala y al poder de negociación. El sistema organizacional de las empresas de carácter social (cooperativas, etc) puede ser bastante complicado, ya que la importancia que se da a la participación da como resultado tiempos de reacción más lentos ante los cambios en el entorno externo (disponibilidad de productos en bruto, nuevas oportunidades de inversión, creación de empresas competidoras, etc.). Otros desafíos son la definición clara de los roles y competencias y la capacitación de los diferentes actores. La adopción de principios y mecanismos específicos que favorezcan a los pobres por parte de ellas pueden marcar una gran diferencia para éstos (cuidado de niños, opciones de empleo preferenciales o incluso asignación específica de beneficio (probado en NSCFP, aunque, todavía no ha mostrado

### Ganando en dignidad

*“La gente me mira de otra manera desde que comencé a trabajar en Everest Gateway. Me capacitaron en el procesamiento de papel y ahora aplico mis conocimientos en la práctica, y me siento cómodo...” “En promedio, gano 3.000 rupias nepalíes al mes. Esta capacitación y este empleo hacen que me vea a mí mismo de otra forma. Ahora, la gente me da préstamo cuando lo necesito, los tenderos me venden a crédito sin problemas y la gente se dirige a mí con respeto. Al recordar épocas pasadas, me sorprende al ver que las cosas puedan haber cambiado tanto en dos años. Ahora puedo darles una educación a mis hijos y pagar los gastos del hogar.”*

**Mintu Jirel, productora de papel de Jiri, Nepal (de una charla con Anju Upadhaya, Responsable de Desarrollo Forestal del NSCFP).**

Para mayor información sobre **inclusión de los pobres en las cadenas de valor en Bangladesh**. En: *Marketing Extension: A powerful process in 6 steps* [www.intercooperation-bd.org/PDF/cap%20doc%20-%20marketing%20extension%20-%202006.pdf](http://www.intercooperation-bd.org/PDF/cap%20doc%20-%20marketing%20extension%20-%202006.pdf)

Para un completo panorama reciente de la política forestal a favor de los pobres, ver: **Where in the world is there pro-poor forest policy and tenure reform?** (p. 16) [www.rightsandresources.org/library/publications/global/Hobley%202007%20Where%20in%20the%20World.pdf](http://www.rightsandresources.org/library/publications/global/Hobley%202007%20Where%20in%20the%20World.pdf)

Para una descripción de los emprendimientos forestales de Nepal que favorecen a los pobres, ver: **Reconstructing the Concept of Forest-Based Enterprise Development in Nepal** (p. 16) [http://www2.cla.umn.edu/faculty/download\\_attachment.php?binary\\_or\\_peg=binary&id=282559](http://www2.cla.umn.edu/faculty/download_attachment.php?binary_or_peg=binary&id=282559)

resultados convincentes)). El elemento más importante a considerar para el apoyo a las empresas cuya actividad favorece a los sectores de menores recursos debería ser siempre la viabilidad comercial de las mismas.

### **¿De la recolección de PFNM a la explotación maderera?**

*Hay casos de comunidades que expanden su gama de productos procesados pasando de concentrarse inicialmente en PFNM a incluir la madera, como por ejemplo, en el municipio brasileño de Xapuri, en el estado de Acre. Para mayor información, ver: [www.fsc.org/en/about/case\\_studies/success\\_stories/2](http://www.fsc.org/en/about/case_studies/success_stories/2)*

### **Elección del emprendimiento**

Las mejores opciones para los LFE dependen del tipo de bosque y de la demanda del mercado. Las empresas de explotación maderera pueden ser rentables y generar muchas oportunidades de empleo. Debería explorarse su máximo potencial de favorecer a los pobres. Sin embargo, en muchos casos, los emprendimientos de explotación de PFNM pueden proveer oportunidades para los sectores de menores recursos.

### **Procesamiento: mantener su simplicidad**

Si al inicio de la actividad de los LFE, es difícil generalizar, es probable que mantener una tecnología de procesamiento simple e intensiva en mano de obra sea la mejor opción para favorecer a los pobres –limitando el riesgo y la necesidad de una alta inversión en capital y generando empleo. Cuanto más la población conoce una tecnología, más fácil será su funcionamiento (acceso a repuestos, conocimiento de su funcionamiento, etc.). En las zonas de migración, las técnicas de procesamiento que requieren mano de obra a lo largo del año favorecen a los pobres en lo que se refiere a brindar una alternativa a la migración. También podría considerarse un tipo de LFE que ofrezca empleo en diferentes épocas del año, aunque esto puede ser complicado en la práctica (sobre todo en los bosques templados, donde la productividad durante los meses de invierno es limitada).

### **Conclusiones**

El establecimiento de LFE requiere la comprensión de muchos diferentes aspectos, desde las técnicas de recolección sostenibles hasta el conocimiento de las normas jurídicas o las capacidades en análisis de mercados. Indudablemente, establecer un LFE es más fácil para quienes cuentan con importantes recursos financieros y capital social. Se supone que las oportunidades para los pobres se dan más a nivel del trabajo manual que en la participación en el manejo de la empresa. Tal suposición es desmentida en la realidad por diversas LFE que son hoy dirigidas por personas de bajos recursos –o más bien por personas que originariamente fueron pobres, pero que han mejorado su nivel de vida gracias a los LFE. Es probable que los pobres que cuentan con mayores posibilidades sean aquellos que están en buen estado físico –aquellos que pueden ser categorizados como “pobres transitorios” y “pobres ocasionales”. Para quienes entran en la categoría de “pobres permanentes”, las opciones son más limitadas, aunque pueden existir en los casos en que se lleva a cabo medidas preventivas de orden social a través de programas basados en la responsabilidad social. Resulta claro que los LFE no proporcionan “la” respuesta para la erradicación de la pobreza en las zonas de bosques, pero pueden marcar una diferencia para la vida de mucha gente. Hay un potencial para su desarrollo de una manera que brinde a los pobres la oportunidad de obtener una fuente de ingresos local dignamente y proporcionar un incentivo para el buen manejo de los bosques.

## Lecturas recomendadas

La siguiente lista ofrece una selección de material impreso y sitios en Internet que resultan relevantes en cuanto a "Emprendimientos forestales locales: ¿Oportunidades que favorecen a los pobres?". Para facilitar la lectura, el material ha sido clasificado según el tema principal de la siguiente manera: **Política; Instrumentos; Estudios de casos; Panorama.**

El listado está ordenado por título en orden alfabético. La mayoría de los documentos se hallan en línea y pueden descargarse de la página en Internet (a accederse el 10 de julio de 2007).

**Cunningham, Anthony B. 2001.**

**Instrumentos** **Applied Ethnobotany: People, Wild Plant Use & Conservation**

**Estudios de casos** **London: Earthscan. 300 p.**

El principal objetivo del programa People and Plants (P&P) es mejorar la capacidad de los científicos, de los directores y de la población local de utilizar las especies vegetales de manera sostenible en los hábitats naturales bajo su control. En Applied Ethnobotany, Cunningham ofrece un amplio panorama de las técnicas y metodologías para la comprensión y el manejo de la recolección de productos de la flora silvestre.

**Donovan, Jason; Stoian, Dietmar; Macqueen, Duncan; Grouwels, Sophie. 2006.**

**Panorama** **The business side of sustainable forest management:**  
**Estudios de casos** **Small and medium forest enterprise development for poverty reduction**

**[www.fao.org/forestry/webview/media?mediaId=12250&langId=1](http://www.fao.org/forestry/webview/media?mediaId=12250&langId=1)**

La población nativa y las comunidades de campesinos han comenzado a formar pequeños y medianos emprendimientos forestales (PYMEF) para incorporar valor agregado a la madera y a los productores forestales no maderables (PFNM). En este trabajo se sostiene que sigue habiendo importantes desafíos para el desarrollo de PYMEF viables y que las agencias gubernamentales y no gubernamentales, así como los propios PYMEF y sus socios comerciales, tienen importantes roles que desempeñar en el proceso.

**Barrow, Edmund; Fisher, R. J.; Emerton, Lucy; Ingles, Andrew. 2007.**

**Estudios de casos** **Forests, livelihoods and the MDGs in Tanzania and Lao PDR.**

**ETFRN News No. 47-48: 17-20.**

**[www.etfrn.org/etfrn/newsletter/news4748/nl47\\_oip\\_03.htm](http://www.etfrn.org/etfrn/newsletter/news4748/nl47_oip_03.htm)**

En Shinyanga, Tanzania, y en el Área Protegida de Nam Et-Phou Loei, en Laos, los bosques han realizado un aporte significativo a los MDG. Los bosques restaurados proporcionan recursos que pueden contribuir a la existencia, agregar variedad a una dieta y servir como base para la mitigación de riesgos y para cubrirse en caso de necesidades contingentes. Los recursos forestales constituyen importantes oportunidades para la subsistencia, proporcionando ingresos en efectivo, combustible, materiales para la construcción y valiosos medicamentos y mejorando las fuentes de agua subterránea.

**Albu, Mike and Griffith, Alison. 2005.**

**Instrumentos** **Mapping the market: A framework for rural enterprise development policy and practice**

**Política** **[practicalactionconsulting.org/docs/ia2/mapping\\_the\\_market.pdf](http://practicalactionconsulting.org/docs/ia2/mapping_the_market.pdf)**

El alfabetismo en mercados puede definirse como el conocimiento, la comprensión y la capacidad de crear procesos, instituciones, competencias y relaciones que posibilitan que los mercados funcionen para los productores pobres. El mapa de mercados cumple con dos objetivos: para el diseñador de políticas y el planificador en el área de desarrollo rural constituye un marco conceptual para pensar en el ámbito comercial e institucional en que operan los pequeños productores. Para el profesional, se trata de una herramienta práctica y potencialmente participativa para facilitar un crecimiento que favorezca a los sectores carecientes en las zonas rurales, mediante el mejoramiento directo de los vínculos y relaciones entre los actores de la cadena de comercialización y la innovación en productos, procesos y acceso a los mercados.

Panorama

Estudios de casos

**Organización de las Naciones Unidas para la Agricultura y la Alimentación (FAO). 2007.**

### **Mejorar las actividades forestales para reducir la pobreza: Guía para profesionales**

[www.fao.org/docrep/009/a0645s/a0645s00.htm](http://www.fao.org/docrep/009/a0645s/a0645s00.htm)

En este documento se pone de relieve la importancia de adaptar las actividades a las circunstancias locales y de utilizar los abordajes participativos para el diseño y la implementación de las intervenciones. Los profesionales que trabajan con las comunidades pueden asistir a los sectores de menores recursos para que éstos puedan incrementar sus ganancias procedentes de los recursos forestales ayudándoles a tener acceso a los mercados, capacitarse, obtener variedades de especies arbóreas mejoradas, llevar a cabo la explotación agroforestal en sus tierras y formar asociaciones para el manejo conjunto de los recursos, el fortalecimiento de su poder de negociación y comercializar sus productos más eficientemente.

Instrumentos

Estudios de casos

**Food and Agriculture Organization of the United Nations (FAO). 2005.**

### **Microfinance and forest-based small-scale enterprises**

[www.fao.org/docrep/008/a0226e/a0226e00.htm](http://www.fao.org/docrep/008/a0226e/a0226e00.htm)

Pequeñas empresas introducen innovaciones, las desarrollan y las transforman, mejoran su productividad y se modernizan constantemente. Tienen necesidades financieras que incluyen varios servicios de microfinanzas: préstamos a corto plazo para financiar fertilizantes, almacenamiento y la transformación de los productos; préstamos a mediano y largo plazo para conseguir equipos y semillas; ahorros en caso de flujo de liquidez imprevisto; seguros para sus cultivos. Los gobiernos pueden favorecer el acceso de las pequeñas empresas a los servicios de microfinanzas. Éso supone un marco político e infraestructuras financieras adecuadas a la microfinanzas, estimulando el desarrollo del comercio y del mercado para la producción, reforzando el potencial económico de las pequeñas empresas y aumentando la capacidad de las instituciones de microfinanzas para servir las.

Política

**Scherr, Sara J.; White, Andy; Kaimowitz, David. 2004.**

### **A new agenda for forest conservation and poverty reduction: Making markets work for low-income producers**

[www.cifor.cgiar.org/publications/pdf\\_files/Books/A%20New%20Agenda.pdf](http://www.cifor.cgiar.org/publications/pdf_files/Books/A%20New%20Agenda.pdf)

Los autores reconocen plenamente la importancia crítica de las funciones de “red de seguridad” que cumplen los bosques para los pobres. También señalan nichos de mercado específicos en los que muchos productores de bajos ingresos podrían desarrollar una ventaja competitiva. Los autores identifican importantes oportunidades comerciales para que el sector forestal privado, las empresas forestales y los proveedores de servicios empresariales trabajen conjuntamente con los productores pobres y exploren estrategias alternativas para identificar, alentar y recompensar las actividades de conservación por parte de los propietarios y usuarios de bosques locales.

Instrumentos

**Paudel, Dinesh; Aus der Beek, Robin; Bhujel, Jaya Bahadur. 2002.**

### **Non-Timber Forest Products: Training Manual for Field Facilitators, vol. 1**

Este manual fue preparado para los silvicultores que trabajan en las colinas centrales de Nepal que intentan brindar capacitación a los Grupos de Usuarios de Bosques Comunitarios en el manejo y la comercialización de PFNM. El manual se centra en la descripción de metodologías de toma de inventarios y en las prescripciones para cuatro especies principales: Chirato (*Swertia chirayita*), Argeli (*Edgeworthia gardneri*), Lokta (*Daphne spp.*) y Macchino (*Gaultheria fragrantissima*).

Política

Panorama

**Mayers, James. 2006.**

### **Poverty reduction through commercial forestry: What evidence? What prospects?**

[http://research.yale.edu/gisf/tfd/poverty\\_pub.pdf](http://research.yale.edu/gisf/tfd/poverty_pub.pdf)

Nacido a partir de un diálogo entre expertos, este trabajo identifica áreas clave para la cooperación potencial entre los distintos actores, de manera de catalizar el progreso hacia el mejoramiento del aporte de la silvicultura comercial a la reducción de la pobreza y hacia iniciativas en favor de los pobres que sean realmente sostenibles. Este diálogo reunió a representantes de agencias internacionales de silvicultura y desarrollo, compañías, ONG, sindicatos y grupos comunitarios, todos interesados en trabajar para el logro de este objetivo en común.

## Panorama

**Vandenberg, Paul. 2006.**

**Poverty reduction through small enterprises: Emerging consensus, unresolved issues and ILO activities**

[www.ilo.org/dyn/empent/docs/F1339520187/WP75-2006.pdf](http://www.ilo.org/dyn/empent/docs/F1339520187/WP75-2006.pdf)

El desarrollo de pequeños emprendimientos contribuye a reducir la pobreza cuando genera empleo, ya sea mediante el establecimiento de nuevas empresas o la expansión de las ya existentes. En esta publicación se identifican los siguientes aspectos clave a tener en cuenta: que las políticas y el marco regulatorio y jurídico deben ser simples, ágiles, de bajo costo y libres de corrupción; que los recursos financieros sean accesibles y sin la exigencia de garantías prendarias; que el acceso a servicios de desarrollo empresarial sea asequible; que los trabajadores deben recibir capacitación en las áreas adecuadas y que la salud y la educación básicas constituyen precondiciones necesarias, del mismo modo que una cultura empresarial, el acceso a los mercados y una infraestructura confiable.

## Estudios de casos

**Pokharel, Bharat; Paudel, Dinesh; Branney, Peter; Nurse, Mike. 2006.**

**Reconstructing the Concept of Forest-Based Enterprise Development in Nepal: Towards a Pro-Poor Approach**

[https://www2.cla.umn.edu/faculty/download\\_attachment.php?binary\\_or\\_jpeg=binary&id=282559](https://www2.cla.umn.edu/faculty/download_attachment.php?binary_or_jpeg=binary&id=282559)

En este trabajo se pone de relieve una experiencia práctica del abordaje de la creación de emprendimientos que favorezcan a los pobres, su proceso, sus pasos y sus resultados mediante el análisis de un emprendimiento de reciente creación en Jiri, distrito de Dolakha, en la región de las colinas centrales de Nepal. Se concluye que hay cinco aspectos clave que requieren una particular atención para el éxito de una empresa de este tipo, a saber: la escala del emprendimiento, la gestión a favor de los pobres por parte de los grupos comunitarios; los conocimientos necesarios y la capacidad de dar poder a los productores pobres en términos sociales y económicos; la formación de alianzas entre particulares, grupos comunitarios y familias pobres; los servicios especializados para el aprovechamiento de los mercados competitivos y un marco de políticas favorables.

## Instrumentos

**Kozak, Robert. 2007.**

**Small and Medium Forest Enterprises: Instruments of Change in the Developing World**

[www.rightsandresources.org/library/publications/global/Small%20and%20Medium%20Forest%20Enterprises%20-%20Instruments%20of%20Change%20in%20the%20Developing%20World%20-%20Robert%20Kozak.pdf](http://www.rightsandresources.org/library/publications/global/Small%20and%20Medium%20Forest%20Enterprises%20-%20Instruments%20of%20Change%20in%20the%20Developing%20World%20-%20Robert%20Kozak.pdf)

Este informe intenta abordar el tema de la brecha de información sobre pequeñas y medianas explotaciones forestales brindando una síntesis de la literatura relevante sobre el tema. Considera varias estrategias de intervención y reforma de las políticas y proporciona recomendaciones en cuanto a prioridades en materia de investigación con la finalidad de generar una mejor comprensión de las PYMEF de los países en desarrollo.

## Política

**The World Bank. 2004.**

**Sustaining Forests: A Development Strategy**

[http://web.worldbank.org/WBSITE/EXTERNAL/TOPICS/EXTARD/EXTFORESTS/](http://web.worldbank.org/WBSITE/EXTERNAL/TOPICS/EXTARD/EXTFORESTS/0,,contentMDK:20458321~pagePK:210058~piPK:210062~theSitePK:985785,00.html)

[0,,contentMDK:20458321~pagePK:210058~piPK:210062~theSitePK:985785,00.html](http://web.worldbank.org/WBSITE/EXTERNAL/TOPICS/EXTARD/EXTFORESTS/0,,contentMDK:20458321~pagePK:210058~piPK:210062~theSitePK:985785,00.html)

Reconociendo el rol clave que juegan los bosques en la subsistencia de la población que vive en extrema pobreza, esta estrategia hace hincapié en la responsabilidad de políticas forestales e intervenciones por parte de los gobiernos y de la población local, así como en la creación de instituciones adecuadas que aseguren la gestión y la incorporación de los bosques a la planificación nacional en materia de desarrollo.

## Política

**Schreckenberg, Kathrin and Luttrell, Cecilia. 2007.**

**What contribution does participatory forest management (PFM) make to the achievement of the MDGs?**

*ETFRN News No. 47-48: 60-62.*

[www.etfrn.org/etfrn/newsletter/news4748/nl47\\_oip\\_20.htm](http://www.etfrn.org/etfrn/newsletter/news4748/nl47_oip_20.htm)

Los programas de manejo forestal participativo recientemente establecidos como los más avanzados difieren claramente entre sí en lo que se refiere a los ingresos que proporcionan a la población local. En Nepal, los bosques

comunitarios se han convertido en emprendimientos comunitarios muy redituables. En contraste con ello, en Kenia y Tanzania, se espera que las comunidades inviertan gran parte de la mano de obra no remunerada en tareas de protección y en abrir caminos en los bosques –un trabajo por el que antes podrían haber recibido un pago de los departamentos forestales. Las actividades generadoras de ingresos sólo se hallan disponibles para algunos miembros de la comunidad, sin ninguna preferencia por los más pobres.

**Hobley, Mary. 2007.**

Política

### **Where in the world is there pro-poor forest policy and tenure reform?**

[www.rightsandresources.org/library/publications/global/Hobley%202007%20Where%20in%20the%20World.pdf](http://www.rightsandresources.org/library/publications/global/Hobley%202007%20Where%20in%20the%20World.pdf)

Sobre la base de una reevaluación de lo que significa “política forestal para los pobres” la autora identifica en primer lugar los desafíos que se enfrentan a nivel internacional, nacional y local. Luego, utilizando estudios a nivel de país reexamina tales desafíos con una visión en el futuro del sector forestal durante los próximos diez años.

**White, Andy and Martin, Alejandra. 2002.**

Política

### **Who owns the world's forests?**

[www.cbnrm.net/pdf/white\\_a\\_001\\_foresttenure.pdf](http://www.cbnrm.net/pdf/white_a_001_foresttenure.pdf)

El creciente reconocimiento internacional de la importancia de los derechos de propiedad se refleja en la preocupación de larga data por los derechos a nivel local. Cuestiones tales como quién es el dueño de los bosques, quién los reclama, quién tiene acceso a ellos y quién debería ser el dueño son motivo de acaloradas disputas en muchas regiones forestales del mundo. Tales cuestiones suelen ser la principal preocupación de la población local que depende directamente de los bosques. Si bien garantizar los derechos de propiedad no puede asegurar la protección de un recurso ni la inversión en el mismo en forma sostenida, tales derechos suelen ser una precondition necesaria.

**Macqueen, Duncan; Bose, Sharmistha; Bukula, Septi; Kazoora, Cornelius; Ousman, Sharon;**

Panorama

**Porro, Noemi and Weyerhaeuser, Horst. 2006**

### **Working together: Forest-linked Small and Medium Enterprise Associations and Collective Action**

[www.iied.org/pubs/pdf/full/14521IIED.pdf](http://www.iied.org/pubs/pdf/full/14521IIED.pdf)

Este trabajo ofrece algunas lecciones acerca de las asociaciones forestales: cómo y por qué funcionan y cómo podrían funcionar mejor. Al igual que muchos otros recursos naturales, los productos y servicios forestales pueden ofrecer oportunidades de desarrollo para los pobres de las zonas rurales. Las PYMEF representan una proporción significativa de tales oportunidades. En su intento de vivir de la actividad forestal, las PYMEF enfrentan numerosos obstáculos, tales como la inseguridad de la tenencia de los recursos naturales y derechos de acceso y la falta de cohesión social y de acceso al capital.

---

*InfoResources Focus ofrece una visión global de los temas relevantes y de la actualidad, y propone una orientación en la plétora de información. Cada edición está dedicada a un tema de interés actual en las áreas de silvicultura, agricultura, recursos naturales y medio ambiente en el contexto de la cooperación internacional. Cada tema se trata desde perspectivas diferentes, a saber:*

- Políticas y estrategias
- Puesta en práctica y experiencias.

*En la primera parte, InfoResources Focus propone una introducción concisa a cada tema, presenta los problemas, confronta los enfoques teóricos y las opiniones, y da cuenta de las experiencias pertinentes.*

*La segunda parte ofrece una selección de documentos, libros, CD-ROM y sitios Web relevantes, lo cual constituye una introducción a las obras conceptuales, incluyéndose la presentación de instrumentos, métodos y estudios de casos.*

*Los pasados números de InfoResources Focus pueden solicitarse en la dirección que figura en la página 2 o se pueden descargar de [www.inforesources.ch](http://www.inforesources.ch).*